

# Aperçu du cadre mondial de suivi et d'évaluation basé sur la performance pour la tuberculose

## Description du PBMEF

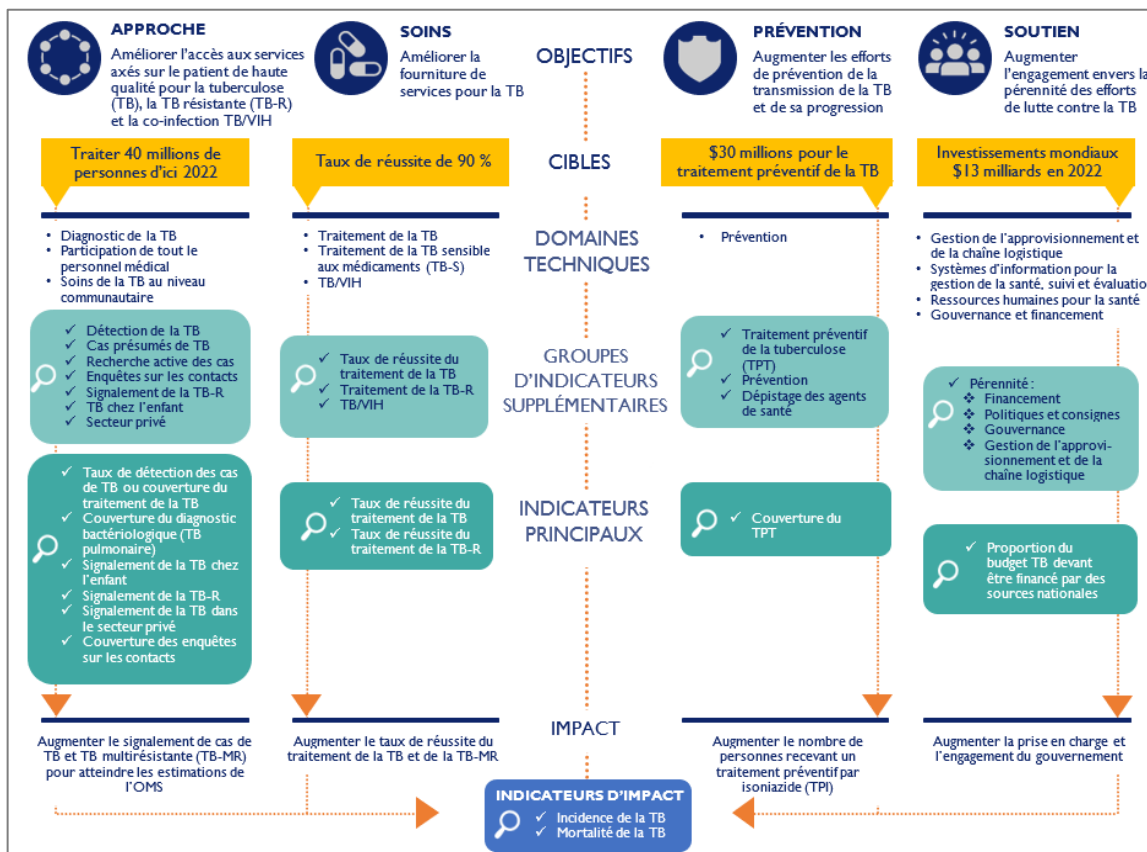
Le cadre mondial de suivi et d'évaluation basé sur la performance (PBMEF, *Performance-Based Monitoring and Evaluation Framework*) est un **outil complet rassemblant plusieurs indicateurs**. Il est conçu pour permettre au personnel de missions de l'USAID travaillant sur la tuberculose (TB), ainsi qu'aux gouvernements nationaux, aux ministères de la Santé, aux partenaires de mise en œuvre (PMO) et aux programmes nationaux de lutte contre la TB (PNLT) de **suivre les progrès réalisés dans la lutte contre la TB dans leur pays et de gérer les investissements de l'USAID consacrés à la TB sur une plateforme unique**. Ce cadre de suivi et d'évaluation (S&E) systématique contient 10 indicateurs principaux de haut niveau, choisis pour permettre des comparaisons standard entre les 23 pays prioritaires de l'USAID pour la TB, et qui reflètent les investissements de l'USAID et de la communauté mondiale de la TB. Les objectifs du cadre sont de fournir une approche standardisée de mesure et

de communication des données, en vue de renforcer l'utilisation des données pour la prise de décisions par les PNLT.

Ce cadre (graphique 1) est organisé en groupes d'indicateurs étendus, comportant 10 indicateurs principaux et plusieurs autres indicateurs supplémentaires pour permettre aux parties prenantes d'analyser les données en profondeur afin de découvrir les lacunes des programmes.

Il repose sur les informations provenant des stratégies existantes en matière de TB : l'accélérateur mondial de l'USAID pour éradiquer la TB, la stratégie de l'Organisation mondiale de la Santé (OMS) pour éradiquer la TB, le plan mondial du Stop TB Partnership pour mettre fin à la TB, la *Déclaration politique* de la réunion de haut niveau (RHN) de l'Assemblée générale des Nations Unies sur la TB et la stratégie mondiale du gouvernement des États-Unis contre la TB pour 2015-2019. Le PBMEF est un document évolutif qui sera

Graphique 1. Le cadre mondial de suivi et d'évaluation basé sur la performance pour la tuberculose (PBMEF)



continuellement mis à jour, harmonisé et pourra être adapté aux contextes des pays individuels.

## Processus de développement du PBMEF

Le PBMEF a été mis au point au cours d'un processus consultatif et collaboratif avec l'équipe TB de l'USAID/Washington. Dans un premier temps, le projet TB DIAH (TB Data, Impact Assessment and Communications Hub), financé par l'USAID, a réalisé une évaluation et une synthèse du cheminement des patients et des cascades de traitement pour la TB sensible aux médicaments (TB-S), la TB résistante (TB-R), le traitement préventif de la TB (TPT) et les enquêtes sur les contacts et les cas de TB/VIH. Les indicateurs de l'OMS existants en matière de TB et un ensemble d'indicateurs potentiels ont été ajoutés à ces cheminements pour préparer une liste complète des indicateurs provisoires du PBMEF.

Ensuite, TB DIAH a identifié les questions essentielles en matière de S&E et pertinentes au suivi des programmes de lutte contre la TB par les directeurs de niveaux national et sous-national et par les experts en S&E. Ces questions ont été mises en correspondance à la liste des indicateurs provisoires basés sur la performance.

La troisième étape a consisté à définir les indicateurs prioritaires selon leur importance, faisabilité et crédibilité. Le résultat de cet exercice a été une liste d'indicateurs plus utiles – définis comme indicateurs principaux et supplémentaires. Des fiches de référence détaillées ont été développées pour chaque indicateur, accompagnées de consignes d'utilisation et de visualisation des données.

## Indicateurs principaux

Dans le passé, les missions de l'USAID n'ont communiqué que deux indicateurs principaux de la TB dans le plan et rapport de performance (PRP) annuel : le **nombre de cas de TB-R recrutés pour recevoir un traitement** et le signalement de la TB-R. À partir du PRP de l'USAID pour l'exercice financier 2020, les missions devront communiquer l'ensemble des dix indicateurs principaux. Ces dix indicateurs principaux du cadre PBMEF permettent de réaliser des comparaisons standard entre les pays prioritaires de l'USAID pour la TB, et constituent une partie obligatoire du processus de communication de la feuille de route pour la tuberculose par l'intermédiaire des missions. Les 10 indicateurs principaux sont les suivants :

1. Taux de détection des cas de TB ou couverture du traitement de la TB

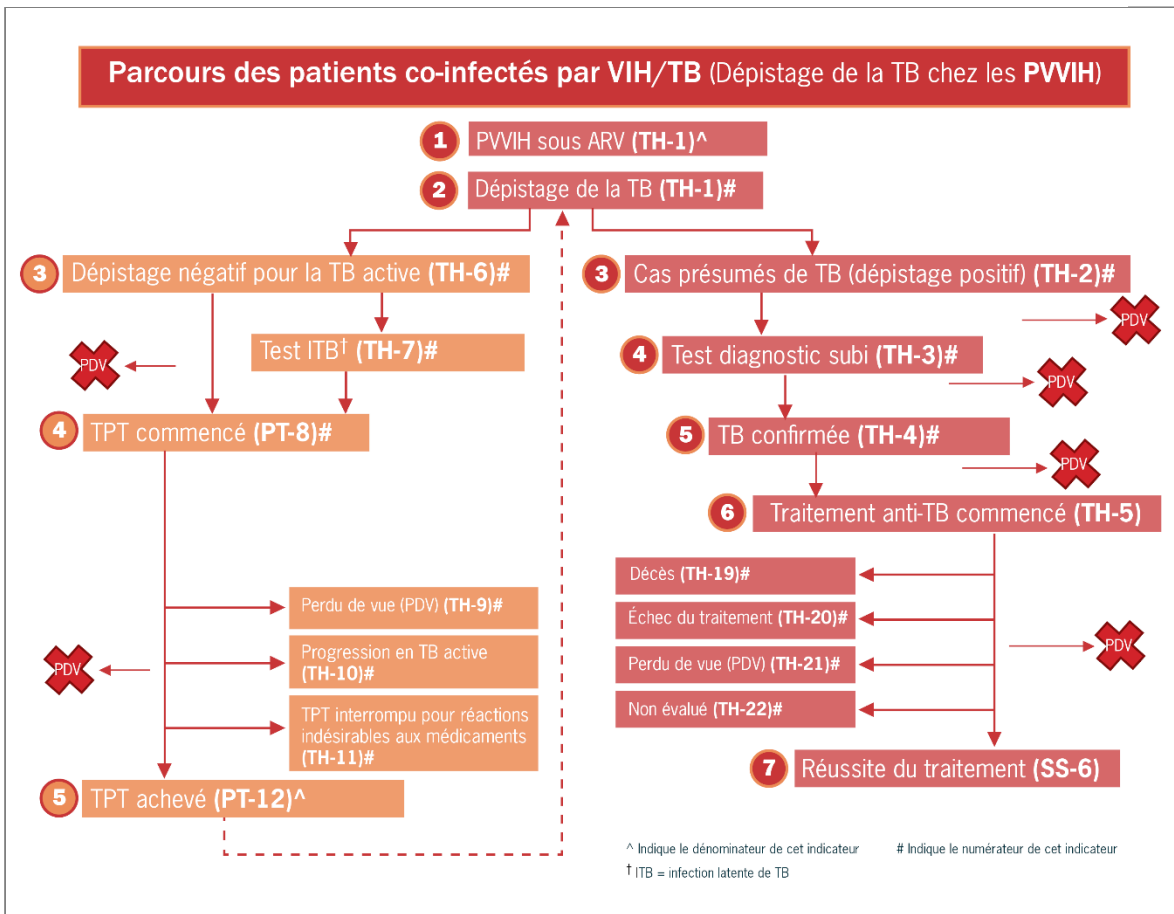
2. Couverture du diagnostic bactériologique (TB pulmonaire)
3. Signalement de la TB chez l'enfant
4. Signalement de la TB-R
5. Signalement des cas de TB dans le secteur privé
6. Couverture des enquêtes sur les contacts
7. Taux de réussite du traitement de la TB
8. Taux de réussite du traitement de la TB-R
9. Couverture du TPT
10. Proportion du budget TB devant être financé par des sources nationales

Ces indicateurs ont été sélectionnés parce qu'ils mesurent les tendances annuelles permettant d'évaluer au mieux la performance des pays en matière de détection, recrutement et traitement des cas de TB. Ils mesurent également les progrès réalisés dans l'atteinte des objectifs de la stratégie mondiale du gouvernement des États-Unis contre la TB (approche, soins et prévention de la TB et autosuffisance) et des cibles de la RHN de l'ONU sur la TB. Ces indicateurs sont particulièrement importants pour le S&E et sont généralement disponibles dans les systèmes existants de S&E ou dans la base de données de l'OMS. Par conséquent, ils peuvent être recueillis avec un minimum d'investissement supplémentaire.

## Indicateurs supplémentaires

Les indicateurs supplémentaires fournissent un complément de données pour évaluer les progrès réalisés au niveau des 10 indicateurs principaux. Ces indicateurs offrent plus d'options standard à inclure dans un plan de S&E pour justifier la programmation et le financement de domaines techniques particuliers dans le portefeuille de lutte contre la TB. Il est vivement recommandé aux PMO d'inclure et d'utiliser certains des indicateurs supplémentaires dans leurs plans de S&E. Toutefois, ces indicateurs demandent un investissement plus important pour être recueillis de manière routinière. Ces indicateurs standardisés de haute qualité représentent une ressource pour le développement des plans S&E par les PMO et pour guider les programmes mondiaux de l'USAID. Les données complémentaires recueillies au moyen des indicateurs supplémentaires permettront d'expliquer pourquoi un pays a atteint ou non les objectifs fixés, comment ajuster la trajectoire, le cas échéant, et quelles lacunes programmatiques nécessitent plus de ressources.

Graphique 2. Exemple de cascade pour la TB : Voie des patients co-infectés par VIH/TB



Ces indicateurs peuvent également être utilisés pour élaborer des cascades de traitement et des cheminements des patients qui sont essentiels pour identifier les lacunes programmatiques et les efforts qui doivent être intensifiés.

### Cascades d'indicateurs

Le cadre intègre déjà des cascades (comme les cas de TB/VIH, les enquêtes sur les contacts, le dépistage et le traitement de la TB chez l'enfant), ce qui permet d'analyser les données selon une approche en cascade pour découvrir les lacunes des programmes de lutte contre la TB.

Les cascades permettent de quantifier, surveiller et visualiser l'efficacité des programmes sanitaires et développementaux pour la population cible, par étapes successives en direction d'un résultat visé. Les indicateurs de TB peuvent également être utilisés pour élaborer des cascades de traitement et des cheminements des patients (voir le graphique 2 pour un exemple) qui sont essentiels pour identifier les lacunes programmatiques et les efforts qui doivent être intensifiés.

élaborer des cascades de traitement et des cheminements des patients qui sont essentiels pour identifier les lacunes programmatiques et les efforts qui doivent être intensifiés.

### Le PBMEF et le développement de la feuille de route pour la tuberculose

Le PBMEF est un élément clé au développement de la feuille de route pour la TB. Il s'avérera fondamental pour suivre les progrès réalisés vers les objectifs d'atteindre chaque personne souffrant de cette maladie, de soigner ceux qui ont besoin d'un traitement et de prévenir la propagation de la maladie et les nouvelles infections. En outre, le cadre peut contribuer à repérer les défis rencontrés dans la mise en œuvre de l'accélérateur mondial de l'USAID pour éradiquer la TB et l'atteinte des objectifs de la RHN de l'ONU. Ces données constitueront une base de connaissances solide pour la prise de décisions en matière de financement et de programmation.

En plus des indicateurs principaux, les équipes des pays peuvent choisir des indicateurs supplémentaires (sans données ventilées) en vue d'examiner la situation à un niveau plus granulaire, pour s'adapter aux investissements de l'USAID dans le pays.

Le PBMEF peut être utilisé pour analyser les données selon l'approche en cascade afin de découvrir les lacunes des programmes. L'application du cadre peut permettre aux ministères de la Santé, donateurs, programmes dans les pays et PMO de répondre à certaines questions, notamment :

- Quels services de lutte contre la TB donnent des résultats moins bons qu'anticipé ?
- Tous les groupes cibles sont-ils atteints ?
- Comment ajuster la trajectoire pour que chaque domaine technique atteigne les cibles que nous avons fixées ?
- Quelles lacunes programmatiques nécessitent plus de ressources ?

## Guide sur les indicateurs

TB DIAH a élaboré le document [\*Navigating Tuberculosis Indicators: A Guide for TB Programs\*](#) (Navigation des programmes de lutte contre la TB : guides pour les programmes, graphique 3), qui décrit le PBMEF, les indicateurs et cascades, et la communication de rapports sur la TB. Ce guide complet vise à faciliter la collecte de données exactes et exhaustives. Il porte sur les aspects suivants :

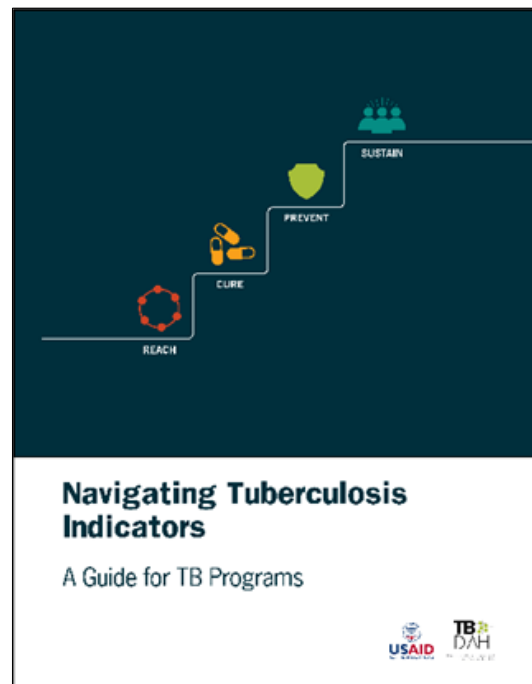
- L'objectif de ces consignes ; la place du PBMEF dans les processus liés à l'accélérateur mondial pour éradiquer la TB et à la feuille de route ; et un aperçu de la stratégie et des cibles de l'USAID en matière de lutte contre la TB dans le monde.
- Une description des indicateurs principaux et supplémentaires du PBMEF et une explication

sur la manière de l'utiliser en tant qu'outil de gestion des données.

- Des consignes sur la communication des indicateurs principaux et supplémentaires.
- Des fiches de référence complètes sur les 10 indicateurs principaux.
- Un aperçu de la qualité des données.
- Un jeu de cascades de la TB : TB-S, TB-R, TPT, enquêtes sur les contacts et TB en présence de comorbidités.

Ce guide encourage ses utilisateurs à se servir des indicateurs systématiquement pour faire le S&E des investissements de l'USAID dans les pays prioritaires pour la TB.

Graphique 3. Guide sur les indicateurs de la TB





## Communication des données sur la TB

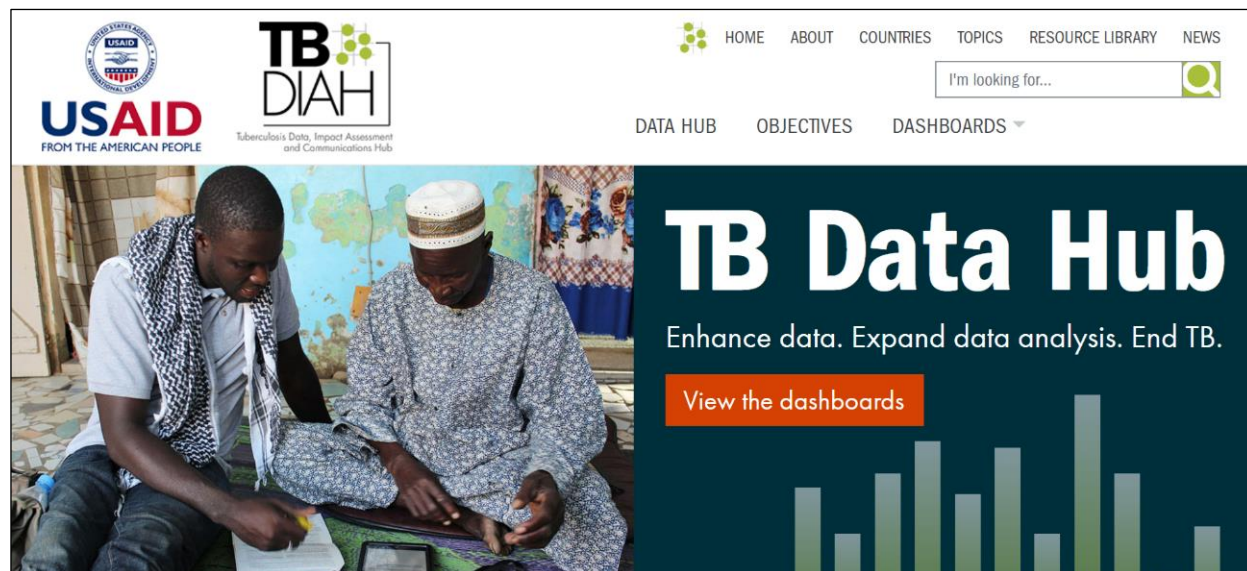
Le personnel des missions de l'USAID et, dans l'avenir, les PMO et PNLT, fourniront des rapports sur les 10 indicateurs principaux par l'intermédiaire de la plateforme TB DIAH Data Hub (le « hub »). Ce portail en ligne est un système sécurisé de collecte des données hébergé sur un site Web interactif qui contient des données agrégées et nationales, et qui à terme comportera également des tableaux de bord sur les données de niveau sous-national pour les pays prioritaires de l'USAID pour la TB. Cet outil permet l'analyse des données de routine sur la TB afin de mesurer les performances. Il est destiné à optimiser l'analyse et l'utilisation des données afin d'orienter les interventions, ressources et politiques en matière de TB.

Le hub contient toutes les données disponibles concernant les indicateurs principaux des années précédentes, extraites de la base de données de l'OMS. Dans l'avenir, les missions saisiront les données de l'année la plus récente pour chaque indicateur. Les

données de chaque année seront stockées sur le hub et y seront ainsi facilement accessibles aux missions, PMO et PNLT. Les données historiques peuvent être recueillies de la base de données et utilisées pour créer de nouveaux rapports ou des analyses de tendance sur la performance des programmes de lutte contre la TB.

Ce hub propose un « guichet unique » pour les besoins de la lutte contre la TB. Il a été conçu pour faciliter la communication de rapports et pour permettre la capture, l'analyse et la visualisation des données actuelles et historiques. Ses utilisateurs pourront interagir avec les données, explorer les tendances et comparer les données de divers pays, visualiser les données semestrielles et de niveau sous-national, corriger les données en suivant des règles de validation et des processus de vérification de la qualité des données dans le hub et exporter toutes les données au format Excel. TB DIAH peut personnaliser le hub pour s'adapter aux besoins de saisie des données spécifiques à la TB.

Graphique 4. Page d'accueil du hub de TB DIAH



Cette publication a été produite avec l'appui de l'Agence des États-Unis pour le développement international (USAID) dans le cadre de l'Accord coopératif n° 7200AA18LA00007 du projet *TB Data, Impact Assessment and Communications Hub* (TB DIAH). Cet accord est mis en œuvre par l'Université de Caroline du Nord à Chapel Hill, avec la collaboration de John Snow, Inc. Les opinions exprimées ne reflètent pas forcément les vues de l'USAID ou du gouvernement des États-Unis. FS-20-508 TB FR, rév. 2021

